

T.C. ELAZIĞ VALİLİĞİ  
İL MİLLİ EĞİTİM MÜDÜRLÜĞÜ  
MESLEKİ EĞİTİM MERKEZİ MÜDÜRLÜĞÜ



**2015-2019**

**STRATEJİK PLAN**



“Öğretmenler her fırsattan yararlanarak halka koşmalı, halk ile beraber olmalı ve halk, öğretmenin çocuğa yalnız alfabe okutan bir varlıktan ibaret olmayacağını anlamalıdır. (1927)”

Mustafa Kemal ATATÜRK



## **SUNUŞ**

Eğitim insanlığın başlangıcı ile var olmaya başlamıştır. İlk başlarda mesleki eğitim aile içerisinde gerçekleşirken daha sonraları teknolojinin hızlı gelişmesine paralel olarak okullar vasıtası ile verilmeye başlandı. Daha sonraları bilgi toplumuna geçilmesiyle birlikte yarınımızın geleceği olan gençleri yetiştirirken hatayı en aza indirmek veya hatasız bireyler yetiştirmek adına planlamalar yapmak gereği ortaya çıktı.

Okulumuz, daha iyi bir eğitim seviyesine ulaşmak düşüncesiyle Sürekli yenilenmeyi ve kalite kültürünü kendisine ilke edinmeyi amaçlamaktadır. Kalite kültürü oluşturmak için eğitim ve öğretim başta olmak üzere insan kaynakları ve kurumsallaşma, sosyal faaliyetler, alt yapı, toplumla ilişkiler ve kurumlar arası ilişkileri kapsayan 2015-2019 stratejik planı hazırlanmıştır.

Elazığ Mesleki Eğitim Merkezi olarak en büyük amacımız girdikleri her türlü ortamda çevresindekilere ışık tutan, hayata hazır, hayatı aydınlatan, bizleri daha da ileriye götürecek gençler yetiştirmektir. İdare ve öğretmen kadrosuyla bizler çağa ayak uydurmuş, yeniliklere açık, Türkiye Cumhuriyetini daha da yükseltecek gençler yetiştirmeyi ilke edinmiş bulunmaktayız.

Elazığ Mesleki Eğitim Merkezi Stratejik Planı (2015-2019)'de belirtilen amaç ve hedeflere ulaşmamızın Okulumuzun gelişme ve kurumsallaşma süreçlerine önemli katkılar sağlayacağına inanmaktayız.

Planın hazırlanmasında emeği geçen Strateji Yönetim Ekibi'ne ve uygulanmasında sorumluluk alacak tüm kurum ve kuruluşlara öğretmen, öğrenci ve velilerimize teşekkür ederim.

**Murat AKGEYİK**  
**Merkez Müdürü**

## İÇİNDEKİLER

OKUL/KURUM MÜDÜRÜNÜN SUNUŞU .....	2
İÇİNDEKİLER.....	3
TABLolar DİZİNİ .....	4
ŞEKİLLER DİZİNİ.....	5
BÖLÜM I: STRATEJİK PLAN HAZIRLIK SÜRECİ .....	6
BÖLÜM II: DURUM ANALİZİ.....	11
A. TARİHİ GELİŞİM.....	12
B. YASAL YÜKÜMLÜLÜKLER VE MEVZUAT ANALİZİ .....	13
C. FAALİYET ALANLARI İLE ÜRÜN VE HİZMETLER .....	15
D. PAYDAŞ ANALİZİ .....	16
E. KURUM İÇİ VE DIŞI ANALİZ .....	22
Eğitim Öğretimde Temel İstatistikler.....	23
Kurum Dış Analizi.....	27
GZFT.....	27
F. EĞİTİM VE ÖĞRETİM SİSTEMİNİN SORUN VE GELİŞİM ALANLARI .....	29
G. STRATEJİK PLAN MİMARİSİ.....	31
BÖLÜM III: GELECEĞE YÖNELİM .....	32
A. MİSYON, VİZYON VE TEMEL DEĞERLER.....	33
B. STRATEJİK PLAN GENEL TABLOSU .....	35
C. STRATEJİK AMAÇ, HEDEF VE TEDBİRLER .....	36
1- EĞİTİM VE ÖĞRETİME ERİŞİM.....	36
2- EĞİTİM-ÖĞRETİMDE KALİTE.....	38
3- KURUMSAL KAPASİTE.....	39
BÖLÜM IV: MALİYETLENDİRME .....	40
BÖLÜM V: İZLEME ve DEĞERLENDİRME .....	42

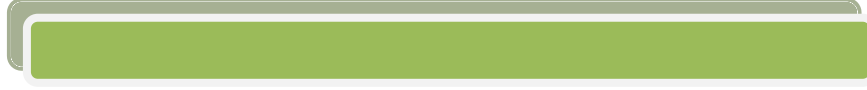
## **TABLolar DİZİNİ**

<b>Tablo 1:</b> Stratejik Planlama Üst Kurulu.....	<b>8</b>
<b>Tablo 2:</b> Stratejik Plan Hazırlama Ekibi.....	<b>9</b>
<b>Tablo 3:</b> Faaliyet Alanları İle Ürün ve Hizmetler.....	<b>16</b>
<b>Tablo 4:</b> İç Paydaşlar, Dış Paydaşlar ve Yararlanıcılar.....	<b>17</b>
<b>Tablo 5:</b> Elazığ Mesleki Eğitim Müdürlüğü Önem Sırasına Göre İç Paydaş Listesi.....	<b>19</b>
<b>Tablo 6:</b> Elazığ Mesleki Eğitim Müdürlüğü Önem Sırasına Göre Dış Paydaş Listesi.....	<b>20</b>
<b>Tablo 7:</b> Paydaş Ürün Hizmet Matrisi İç Paydaşlar.....	<b>21</b>
<b>Tablo 8:</b> Paydaş Ürün Hizmet Matrisi Dış Paydaşlar.....	<b>22</b>
<b>Tablo 9:</b> Kurullar ve Komisyonlar.....	<b>24</b>
<b>Tablo 11:</b> Elazığ Mesleki Eğitim Müdürlüğü Personel Durumu.....	<b>25</b>
<b>Tablo 12:</b> Elazığ Mesleki Eğitim Müdürlüğü Öğrenci Durumu .....	<b>27</b>
<b>Tablo 13:</b> Elazığ Mesleki Eğitim Müdürlüğü Kurs ve Kursiyer Durumu.....	<b>31</b>
<b>Tablo 14:</b> Eğitim ve Öğretim Sisteminin Sorun ve Gelişim Alanları.....	<b>37</b>
<b>Tablo 15:</b> Yıllara göre kurs ve kursiyer sayısı.....	<b>39</b>
<b>Tablo 16:</b> Stratejik Hedef 1.1 tedbirler tablosu.....	<b>39</b>
<b>Tablo 17:</b> Stratejik Hedef 2.1 tedbirler tablosu.....	<b>40</b>
<b>Tablo 18:</b> Stratejik Hedef 2.2 tedbirler tablosu.....	<b>41</b>
<b>Tablo 19:</b> Stratejik Hedef 3.2 tedbirler tablosu.....	<b>41</b>
<b>Tablo 20:</b> Elazığ Mesleki Eğitim Merkezi Müdürlüğü 2015-2019 Stratejik Planı Tahmini Toplam Kaynak İhtiyacı..	<b>45</b>
<b>Tablo 21:</b> 2015-2019 Dönemi Tahmini Maliyet Tablosu.....	<b>46</b>
<b>Tablo 22:</b> Performans Göstergesi İzleme Formu.....	<b>46</b>
<b>Tablo 23:</b> Stratejiler ve Tedbirler Tablosu.....	<b>46</b>

**ŞEKİLLER DİZİNİ**

Şekil 1:Stratejik Planlama Modeli Akış Tablosu.....	10
Şekil 2: Stratejik Plan Oluşum Şeması .....	11
Şekil 3: Teşkilat Şeması.....	23

# BİRİNCİ BÖLÜM



## STRATEJİK PLAN HAZIRLIK SÜRECİ

Okulumuzda MEB Strateji Geliştirme Başkanlığının 66968699/602.04/2498734 sayı ve 16.09.2013 tarihli yazısı ve MEB Strateji Geliştirme Başkanlığının 2013/26 no'lu genelgesi doğrultusunda 2015-2019 stratejik plan hazırlama süreci başlatılmıştır.

Kurumumuzun 2015-2019 dönemi stratejik planının hazırlanması sürecinin temel aşamaları; stratejik plan ekibinin oluşturulması, çalışma takviminin hazırlanması, uygulanacak yöntemlerin ve yapılacak çalışmaların belirlenmesi şeklindedir.

Stratejik Plan hazırlık çalışmaları kapsamında, müdürlüğümüz bünyesinde Okul Müdürü Murat KAGEYİK'in başkanlığında, bölüm şefleri ve Rehberlik Öğretmeni Yılmaz KAPLAN'ın yer aldığı stratejik plan üst kurulu belirlenmiş olup ayrıca Stratejik Plan Hazırlama Ekibi oluşturulmuştur.

**Tablo 1: Stratejik Planlama Üst Kurulu**

S.NO	ADI SOYADI	GÖREVİ
1	Murat AKGEYİK	Kurum Müdürü
2	İsrafil YAĞMUR	Ahşap Teknolojisi Alan Şefi
3	Turgut KAVAS	Bilişim Teknolojisi Alan Şefi
4	Alper DUMAN	Elektrik Elektronik Teknolojisi Alan Şefi
5	Lütfiye İPEK	Giyim Üretim Teknolojisi Alan Şefi
6	Ümran ALTUN	Güzellik ve Saç Bakımı Alan Şefi
7	Ahmet SEFALI	Makine İmalatı Alan Şefi
8	Şenol YILDIRAN	Metal Teknolojisi Alan Şefi
9	Sezai KUCUM	Motorlu Araçlar Teknolojisi Alan Şefi
1	Emel YEŞİLKAYA	Yiyecek İçecek Hizmetleri Alan Şefi
1	Yılmaz KAPLAN	Rehberlik

2015-2019 stratejik plan hazırlama ekibi ile ilgili bilgiler Tablo 2'de gösterilmiştir. Ekipte bir başkan ve üç üye yer almaktadır.



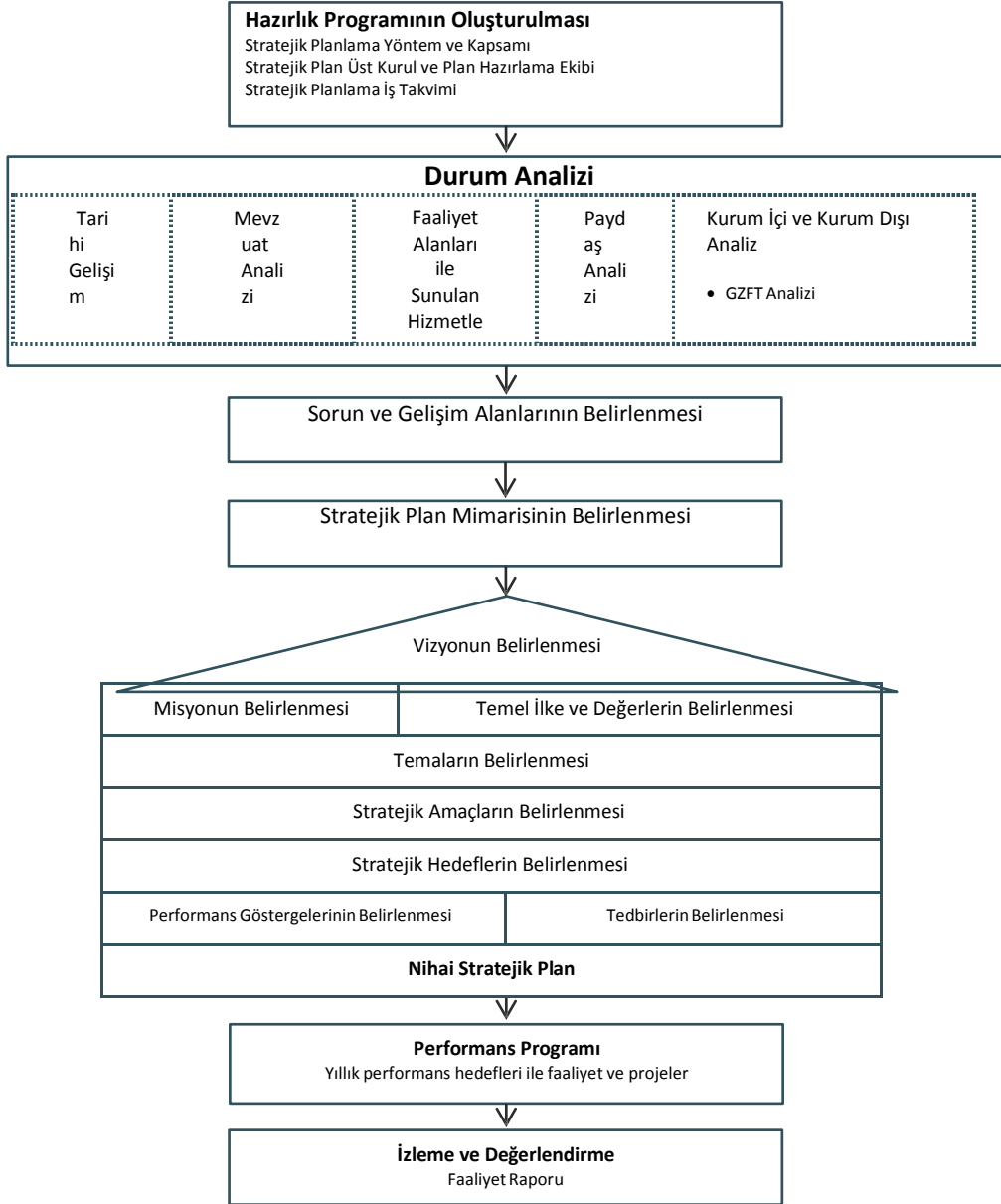
Stratejik plan hazırlama ekibi Tablo 2’de gösterilmiştir.

**Tablo 2:** Stratejik Plan Hazırlama Ekibi

S.No	ADI SOYADI	GÖREVİ
1	Murat AKGEYİK	Kurum Müdürü
2	Cengiz ALP	Müdür Baş Yardımcısı
3	Yılmaz KAPLAN	Rehberlik
4	Turgut KAVAS	Bilişim Teknolojisi Alan Şefi

2015-2019 yıllarını kapsayan müdürlüğümüz stratejik planlama çalışmalarının başlatıldığı Kurum Müdürü tarafından tüm bölüm şeflerine ve Rehberlik birimine duyurulmuştur.

Okul Müdürü başkanlığında üst kurul iki kez toplanmış olup, yapılan çalışmalar hakkında sunumlar yapılmıştır. Yapılan çalışmalar doğrultusunda stratejik plana son hali verilmiştir. Stratejik planlama ekibi 3 ayda bir defa toplanarak müdürlüğümüz stratejik planlama çalışmalarını gerçekleştirmiştir. Müdürlüğümüzün iş birliği içerisinde olduğu tüm paydaşların görüş ve önerileri alınarak planlamaya dâhil edilmiştir.



Şekil 1:Stratejik Planlama Modeli Akış Tablosu



Şekil 2: Stratejik Plan Oluşum Şeması

## İKİNCİ BÖLÜM



### DURUM ANALİZİ

Durum analizi bölümünde, müdürlüğümüzün tarihi gelişimi, yasal yükümlülükler ve mevzuat analizi, faaliyet alanları ile ürün ve hizmetler, paydaş analizi, kurum içi analiz ve dışı analizi yer almaktadır.

### **A. TARİHİ GELİŞİM**

Mesleki Eğitim Merkezi Müdürlüğü, Çıraklık ve Yaygın Eğitim Genel Müdürlüğü' nün 29.03.1985 tarih ve 3452 sayılı oluru ile 1985-1986 Eğitim öğretim yılında Merkez teknik ve endüstri meslek lisesi bünyesinde eğitim öğretim faaliyetlerine başlamıştır.1990 yılı Haziran ayında müdürlük olarak ayrılıp Mustafa Kemal İlköğretim Okulu binasında 1993 yılı Haziran ayına kadar faaliyetlerine devam etmiştir.1994-1995 Eğitim öğretim yılından itibaren şu anki yeri olan Sanayi sitesi 32. sokaktaki binasında eğitim öğretim faaliyetlerine devam etmektedir.29.06.2001 tarihinde çıkarılan 4702 sayılı Kanununun 22. Maddesine göre ismi değişerek Mesleki Eğitim Merkezi Müdürlüğü adını almıştır. Okulumuzda 36 alan 136 dalda eğitim öğretim yapmaktadır. Mesleki Eğitim Merkezi Müdürlüğü'müz bir merkez ilçe, 11 ilçe olmak üzere toplam 11 ilçeye hizmet sunmaktadır.

Mesleki Eğitim Merkezi Müdürlüğümüz ilimizde yıllardan beri görev ve sorumluluk alanı ile ilgili çalışmalarını sürdürmekte ve Milli Eğitim Bakanlığının Çıraklık ve Yaygın Eğitim Genel Müdürlüğü'nün kabul etmiş olduğu 36 alan ve 136 dalda kalfalık, ustalık, İş yeri açma ve usta öğreticiliği belgelerini vermede tek yetkili kurumdur. En ilköğretim mezunu çocuklarımızın 36 alan ve 136 dalda çıraklık eğitimi alması için ön koşul olarak bu çocukların her hangi bir iş kolunda çalışması ve çalıştıklarını belgeledikleri takdirde okul idaresinin vereceği çıraklık sözleşmesi yapılır ve çırakların kurumda teorik eğitim ve iş kollarında ve sanayide pratik eğitim görmeleri sağlanır. Çırak öğrenciler çıraklık süresince kurumda eğitim öğretimlerine devam ederler. Bu süre zarfında kurum çırak öğrencilerin meslek hatalığı ve iş kazası sigortalarını yatırmakla mükelleftir. Çırak öğrencilerin milli eğitim ilke ve amaçları doğrultusunda yetiştirilmesi için çaba sarf edilir. Çırak öğrencilerin mesleklerini iyi öğrenmesi için kurum çalışanları yasa, yönetmelikler, genelgeler ve önergeler doğrultusunda çalışmalarını sürdürür ve görev ve sorumluluklarını yerine getirirler. Mesleki ve teknik eğitim yönetmeliği doğrultusunda çırak öğrencilerin iş kollarındaki çalışmaları her hafta periyodik şekilde plan ve program doğrultusunda kontrolleri yapılır. Bu okul-sanayi ve iş kolları iş birliği en iyi şekilde yerine getirilir. Çırak öğrencileri genel ahlaki durumu ve etik kurallar almasına azami ölçüde dikkat edilir. Çırak öğrencilerin ahilik kültürü ile yetişmesi için gayret edilir. Çırakların iyi yetişmesi için iş yerindeki ve iş kollarındaki iş sahipleri ve ustalarla sürekli iletişim içinde olunur. Çırak öğrencilerin bilgili ve araştıran öğrenciler olması için kitap okuma, bilgi araştırma ve bilgisayar teknolojisi ışığında internet kullanma bilgisi kendilerine verilir ve kurumdaki internet erişim ve bilgisayar laboratuvarı daima açık tutulur. Çıraklık dönemi sonrası sınavlar ve başarılı olan çıraklara ustalık eğitim ve daha sonra usta öğreticiliği kursları verilir. Çırak öğrencilere teorik ve pratik eğitim yanında hayatta kendilerine lazım olacak diğer bilgiler de verilmektedir.

Çırak ve kalfaların teorik ve pratik eğitimleri yanında sosyal, kültürel, sportif ve sanat ağırlıklı faaliyetlerde verilmektedir. **"İyi İnsan, İyi Vatandaş Ve İyi Toplumun Yetiştirilmesi"** için bu yaşlarda verilmesi gereken millet ve ülke sevgisi de verilmektedir. **"Hayat Boyu Öğrenme"** projeleri çerçevesinde kendilerine lazım olan bilgiler verilmektedir. **"Kazanmasını Bilen Ve Kazandığını Harcayabilen İnsanların"** yetişmesi için kurum olarak dikkat edilir ve bu konu da gerekli olan rehberlik ve danışmanlık yapılmaktadır.

Yetişkinlere yönelikse 36 alan ve 136 meslek dalına uygun çalışan insanların kalfalık, ustalık, iş yeri açma ve mesleğinde usta öğreticilik yapması için kalfalıktan başlayarak koşulları tutan insanların müracaatları alınır ve denklikleri sağlandıktan sonra sınavları yapılarak belgeleri verilir.

Sanayi ve iş kollarında belgesiz insanın kalmaması için okul sanayi ve iş kolları çalışması sonunda meslek sahiplerin belgeli olması sağlanmaktadır.

Sanayi ve iş kollarında çalışan meslek sahiplerine yeni meslek edindirme ve mesleklerini ilerletme; yeni teknolojileri öğrenme konusunda seminer, kurslar ve konferanslar düzenlenir. Sanayi ve iş kollarında çalışan insanların bilgisayar teknolojisi ve internet okuryazar olması ve faydalanması için kurumun kamu internet erişim bilgisayar laboratuvarı her gün mesai dâhilinde açık tutulmaktadır.

Yeni uygulamaya konulan mesleklerle ilgili bilgiler verilir. Sanayi ve iş kollarında çalışan her insanın haberdar olması için kurumun web sayfası daima güncel bilgilerle donatılır. Yerel gazete, televizyon ve radyolarda bu konu da bilgiler sunulur. Kurumun ilan panoları daima bilgilerle donatılarak hedef kitlenin daha rahat bilgi alması sağlanır.

Sanayi ve iş kollarında çalışan insanlar zaman zaman kuruma davet edilir. Sanayi ve iş kollarında çalışan insanlarla proje hazırlama çalışması yapılır. AB, HİBE, Beceri tabanlı proje yarışmaları kurum çalışanlarımız ve öğretmenlerimizin rehberliğinde hazırlanır. Çırak, kalfa, usta ve usta öğreticilerin verimli, kaliteli ve yüksek performanslı üretim yapmaları için paydaşlık sistemiyle çalışmalar yapılmaktadır. Kurumda AR-GE çalışmaları önemsenir. İl düzeyinde ortaya konulan her projeye destek olunur. “Elazığ Okuyor” ,”Türkiye Okuyor Kampanyası” , “Ana- Baba Okulu”, “Elazığ İyilik Yapıyor” , “Ana- Kız Okulda” , “Okuma-Yazma Kursları” , “Haydi Kızlar Okula” , “Hazar Şiir Akşamları” , “ Sigarasız Bir Dünya” vb. projelere kurum olarak destekler verilmiştir ve vermeye devam edilmektedir. Bütün bunlar kurumun görev ve sorumlulukları çerçevesinde ve insanı değerler ışığında yapılmaktadır. Özelde ilimizde ve genelde ülkemizde iyi insanlar, iyi vatandaşlar ve iyi bir toplum yetiştirmek. Huzurlu ve güvenle yaşayan insanların yetişmesine destek olmaktır. Kurumsal yükümlülüklerimizi yasalar, yönetmelikler, yönergeler ve genelgeler doğrultusunda yerine getirmek ve kurum çalışanları olarak kurumsal bir kültür oluşturmak hedefimizdir.

Kurum olarak bu ilke ve amaçların gerçekleşmesi için kurum Çalışanları olarak çalışmalarımızı ve performansımız yükseltmek bizim görevimizdir. Bu amaçla bu stratejik plana kurumsal olarak bir oto kontrol görevi sağlayacaktır. İleriye yönelik bakmayı bize sağlayacaktır. Geleceğin fotoğrafını görmeyi bize sağlayacaktır. Kurumda ne olduğumu ve ne olması gerektiğimizi ortaya konacaktır. Kurum çalışanları olarak kurumu ileriye taşımak gibi bir sorumluluğumuz olduğunu biliyor ve bu açıdan kurumda KTY çalışmaları, kurum geliştirme yanında Stratejik plana daha çok önem vereceğimizi biliyoruz. Stratejik plan kurumlar için olmazsa olmazımız olacaktır. Kurumu tarihsel olarak ileri çağlara taşımak için kurumun tarihi gelişmesine önem vermekteyiz. Bu konu da arşiv bilgi ve belgelerimizi iyi muhafaza etmekteyiz. Onun için kurumun tarihi sürecine değer vermekteyiz.

## **B. YASAL YÜKÜMLÜLÜKLER VE MEVZUAT ANALİZİ**

- \* Dokuzuncu Kalkınma Planı (2007-2013 )
- \* 60.Hükümet Programı (31.08.2007 )
- \* Vizyon 2023 Teknoloji Öngörü Projesi ( 26 Ocak 2005 )
- \* M.E.B. Stratejik Planlama Süreci (2008)
- \* M.E.B. Stratejik Planı
- \* 17.Şura Kararları
- \* Milli Eğitim Bakanlığı İstatistikleri (2009 – 2010)
- \* İl Milli Eğitim İstatistikleri (2009 – 2010 )
- \* Elazığ Milli Eğitim Müdürlüğü Stratejik Planı
- \* Elazığ İl Özel İdaresi Stratejik Planı
- \* 5018 Sayılı Kamu Mali Yönetimi Ve Kontrol Kanunu
- \* Kamu İdarelerinde Stratejik Planlamaya İlişkin Usul Ve Esaslar Hakkında Yönetmelik
- \* Stratejik Planlama Konulu Genelge ( 2006 /55 )
- \* Kamu İdareleri İçin Stratejik Planlama Kılavuzu (DPT)

- \* 3308 Sayılı Yasa, 4702 Sayılı Yasa
- \* 5362 Sayılı Esnaf ve Sanatkâr Odaları Birlięi Yasası
- \* 4571 Sayılı Ticaret ve Sanayi Odaları Yasası
- \* 4857 Sayılı İş Kanunu
- \* 5510 Sayılı Sosyal Güvenlik Kurumu yasası
- \* Mesleki ve Teknik Eğitim Yönetmelięi
- \* Çıraklık Eğitimi Yönetmelięi
- \* Çıraklık Eğitimi Mevzuatı Ve Yönetici Rehberi
- \* 5442 Sayılı İl İdare Kanunu
- \* 03.02.2010 tarih ve B.08.SGB.0.03.01.06 / 924 sayılı Milli Eğitim Bakanlığı Stratejik Geliştirme Başkanlığı Genelgesi (2010/14)
- \* MEB Strateji Geliştirme Başkanlığının 66968699/602.04/2498734 sayı ve 16.09.2013 tarihli yazısı ve MEB Strateji Geliştirme Başkanlığının 2013/26 no'lu genelgesi

### C. FAALİYET ALANLARI İLE ÜRÜN VE HİZMETLER

Kurumumuzun faaliyet alanları ile ürün ve hizmetlere ait bilgiler yer almaktadır.

**Tablo 3:** Faaliyet Alanları İle Ürün ve Hizmetler

<b>FAALİYET ALANLARI İLE ÜRÜN VE HİZMETLER</b>	
<b>MESLEKİ VE TEKNİK EĞİTİM HİZMETLERİ</b>	<p><b>Mesleki ve teknik eğitime ilişkin hizmetler aşağıda belirtilmiştir.</b></p> <ul style="list-style-type: none"><li>a) Mesleki ve teknik eğitim-istihdam ilişkisini yerelde sağlamak ve geliştirmek,</li><li>b) 5/6/1986 tarihli ve 3308 sayılı Mesleki Eğitim Kanunu kapsamında çıraklık eğitimi ile ilgili iş ve işlemleri yapmak,</li><li>c) Meslekî ve teknik eğitimin yerel ihtiyaçlara uygunluğunu sağlamak.</li><li>d) Toplumun ihtiyaçları doğrultusunda nitelikli çırak, kalfa ve usta yetiştirmek</li><li>e) Tam gün tam yıl kapsamında kurslar düzenlemek</li></ul>



#### D. PAYDAŞ ANALİZİ

Bu bölümde, iç paydaşlar, dış paydaşlar ve yararlanıcılar, kurumumuz önem sırasına göre iç paydaş listesi, kurumumuz önem sırasına göre dış paydaş listesi, paydaş ürün hizmet matrisi iç paydaşlar, paydaş ürün hizmet matrisi dış paydaşlar yer almaktadır.

**Tablo 4:** İç Paydaşlar, Dış Paydaşlar ve Yararlanıcılar

Paydaşlar	İç Paydaşlar	Dış Paydaşlar	Yararlanıcılar	Neden Paydaş
Elazığ Valiliği		x		Mülki idaremiz
Mili Eğitim Müdürlüğü		x		Bağlı bulunduğumuz üst kurum
İl Özel İdaresi		x		Tedarikçi kurum
Elazığ Belediyesi ve İlçe Belediyeleri		x		İşbirlikçi yerel yönetim
Fırat Üniversitesi		x		İşbirlikçi yüksek öğretim kurumu
Meslek Liseleri		x	x	İşbirlikçi okular
İlköğretim Okulları		x	x	İşbirlikçi okular
Rehberlik Araştırma Merkezi		x	x	İşbirlikçi kurum
Emniyet Müdürlüğü		x		İşbirlikçi kurum
ETSO		x	x	İşbirlikçi sivil toplum örgütü
Esnaf ve Sanatkarlar Odası Birliği		x	x	İşbirlikçi sivil toplum örgütü
Ticaret ve Sanayi İl Müdürlüğü		x	x	İşbirlikçi kurum
İŞ – Kur İl Müdürlüğü		x	x	İşbirlikçi kurum
Sosyal Güvenlik Kurumu İl Müdürlüğü		x	x	İşbirlikçi kurum
Halk Eğitim Merkezleri		x	x	İşbirlikçi kurum
Sivil Toplum Örgütleri ve Dernekler		x	x	İşbirlikçi sivil toplum örgütü

**Elazığ Meslekî Eğitim Merkezi Müdürlüğü**  
**2015-2019 Stratejik Planı**

Paydaşlar	İç Paydaşlar	Dış Paydaşlar	Yararlanıcılar	Neden Paydaş
Sosyal Güvenlik ve Çalışma Bakanlığı Bölge Müdürlüğü		x	x	İşbirlikçi kurum
Yazılı ve Görsel Basın		x	x	İşbirlikçi sivil toplum örgütü
Okul Yönetimi	x		x	Yönetim ve faaliyet koordinasyonu
Bölüm Şefleri	x		x	İş görenler
Atölye Şefleri	x		x	İş görenler
Okul Öğretmenleri	x		x	İş görenler
İdari Personel	x		x	İş görenler
Yardımcı Hizmetler	x		x	İş görenler
Ücretli Usta Öğreticiler	x		x	İş görenler
Okul Aile Birliği	x		x	Faaliyet koordinasyonu ve hizmet birimi
Öğrenci Velileri		x	x	İşbirlikçi kişiler

Tablo 5’da kurumumuzun önem sırasına göre iç paydaş listesi yer almaktadır.

**Tablo 5:** Elazığ Meslekî Eğitim Müdürlüğü Önem Sırasına Göre İç Paydaş Listesi

<b>İç Paydaşlar</b>	<b>Önem Sırası</b>
<b>Okul Yönetimi</b>	1
<b>Bölüm Şeflikleri</b>	2
<b>Atölye Şeflikleri</b>	3
<b>Öğretmenler</b>	4
<b>İdari Personel</b>	5
<b>Usta Öğreticiler</b>	6
<b>Yardımcı Hizmetler Sınıfı</b>	7
<b>Öğrenciler (Çırak, Kalfa, Usta ve Usta Öğreticiler )</b>	8
<b>Okul Aile Birliği</b>	9
<b>Öğrenci Velileri</b>	10

Tablo 6'de Elazığ Mesleki Eğitim Müdürlüğü'nün önem sırasına göre dış paydaş listesi yer almaktadır.

**Tablo 6:** Elazığ Mesleki Eğitim Müdürlüğü Önem Sırasına Göre Dış Paydaş Listesi

Dış Paydaşlar	Önem Sırası
Elazığ Valiliği	2
Elazığ Belediyesi ve İlçe Belediyeleri	5
Fırat Üniversitesi	7
Elazığ İl Millî Eğitim Müdürlüğü	1
İl Emniyet Müdürlüğü	19
İl Özel İdaresi	3
Ticaret ve Sanayi İl Müdürlüğü	14
Elazığ Ticaret ve Sanayi Odası Başkanlığı	10
Elazığ Esnaf ve Sanatkarlar Odaları Birliği	4
Elazığ Esnaf ve Kefaletler Birliği	11
Sivil Toplum Örgütleri ( Dernek, Sendika, Odalar ve Vakıflar )	18
İşadamları Dernekleri	20
İş-Kur İl Müdürlüğü	6
Sosyal Güvenlik Kurumu İl Müdürlüğü	9
İlköğretim Okulları	15
Görsel ve Yazılı Basın	17
Meslek Liseleri	16
Rehberlik Araştırma Merkezi Müdürlüğü	8
Halk Eğitim Merkezi Müdürlükleri	12
İl Sağlık Müdürlüğü	13

Tablo7'de paydaş ürün hizmet matrisi iç paydaşlar yer almaktadır.

**Tablo 7: Paydaş Ürün Hizmet Matrisi İç Paydaşlar**

Tesis Hizmetleri	H	H	H	H	B	H	H	H
Yatırım	H	H	H	H	B	H	H	H
İstatistik	H	H	H	H	H	H	H	H
Muhasebe	H	H	H	H	H	H	H	H
Kültür Sosyal Faaliyetler	H	H	H	H	H	H	H	H
Ayniyat ve Donatım	H	H	H	H	H	H	H	B
Basın ve Halkla İlişkiler	H	H	H	H	B	H	H	B
Arşiv ve İdari İşler	H	H	H	H	B	H	H	H
Bütçe	H	H	H	H	H	H	H	H
Hizmetiçi Eğitim	H	H	H	H	B	H	H	H
Çırak, Kalfa, Usta ve Usta Öğretici	H	H	H	H	H	H	H	H
Rehberlik	H	H	H	H	B	H	H	H
Sicil ve Özlük	H	H	H	H	-	H	H	H
Faaliyet Alanı								
Paydaş	Mesleki Eğitim Merkezi	Öğretmenler	İdari Personel	YH. Personeli	Okul Aile Birliği	Bölüm Şefleri	Atölye Şefleri	Ücretli Usta Öğreticiler

**B: Bazıları H: Hepsi**

Tablo 8'da paydaş ürün hizmet matrisi dış paydaşlar yer almaktadır.

**Tablo 8:** Paydaş Ürün Hizmet Matrisi Dış Paydaşlar

Tesis Hizmetleri		-	-	H			H									H
Yatırım	H	-	-	H			H									H
İstatistik	H	B	B	H	B	B		B	B	B	B	B	B	B	H	H
Muhasebe			-	H												
Kültür ve Sosyal İşler	H	B	B	H	B	B	B	B	B	B	B	B	B	B	H	H
Ayniyat ve Donatım		-	-	H											H	H
Basın ve Halkla İlişkiler	H	B	B	H		B		B	B	B	B	B	B	B	H	H
Arşiv ve İdari İşler		-	-	H											H	
Bütçe		-	-	H			B								H	H
Sağlık İşleri		-	B	H	H											
AR-GE	H	B	B	H	B	B	B	B	B	B	B	B	B	B	H	H
Hizmetiçi Eğitim		B	B	H											H	H
Çırac, Kalfa, Usta ve Usta Öğretici		-	-	H	B	B		B	B	B	B	B	B	B	H	H
Rehberlik ve Danışmanlık		-	B	H	B	B	B	B	B	B	B	B	B	B	H	H
Projeler	H	B	H	H	B	B	B	B	B	B	B	B	B	B	H	H
METEF	B	B	H	H	B	B	B	B	B	B	B	B	B	B	H	H
Yarışmalar	B	B	H	H		B		B	B	B	B	B	B	B	H	H
Faaliyetler Alanı																
Paydaş	Vilayet	Belediyeler	Fırat Üniversitesi	Milli eğitim Müdürlüğü	İl sağlık Müdürlüğü	Emniyet Müdürlüğü	İl İdaresi	Ticaret Sanayi İl Müdürlüğü	ETSO	Esnaf ve San. Od. Birliği.	Dernekler, Odalar, Vakıflar	Sivil Toplum Örgütleri	Görsel ve Yazılı basın	Radyolar	Meslek Liseleri	Halk Eğitim Merkezi Md.

B: Bazıları

H: Hepsi

## E. KURUM İÇİ VE DIŞI ANALİZ

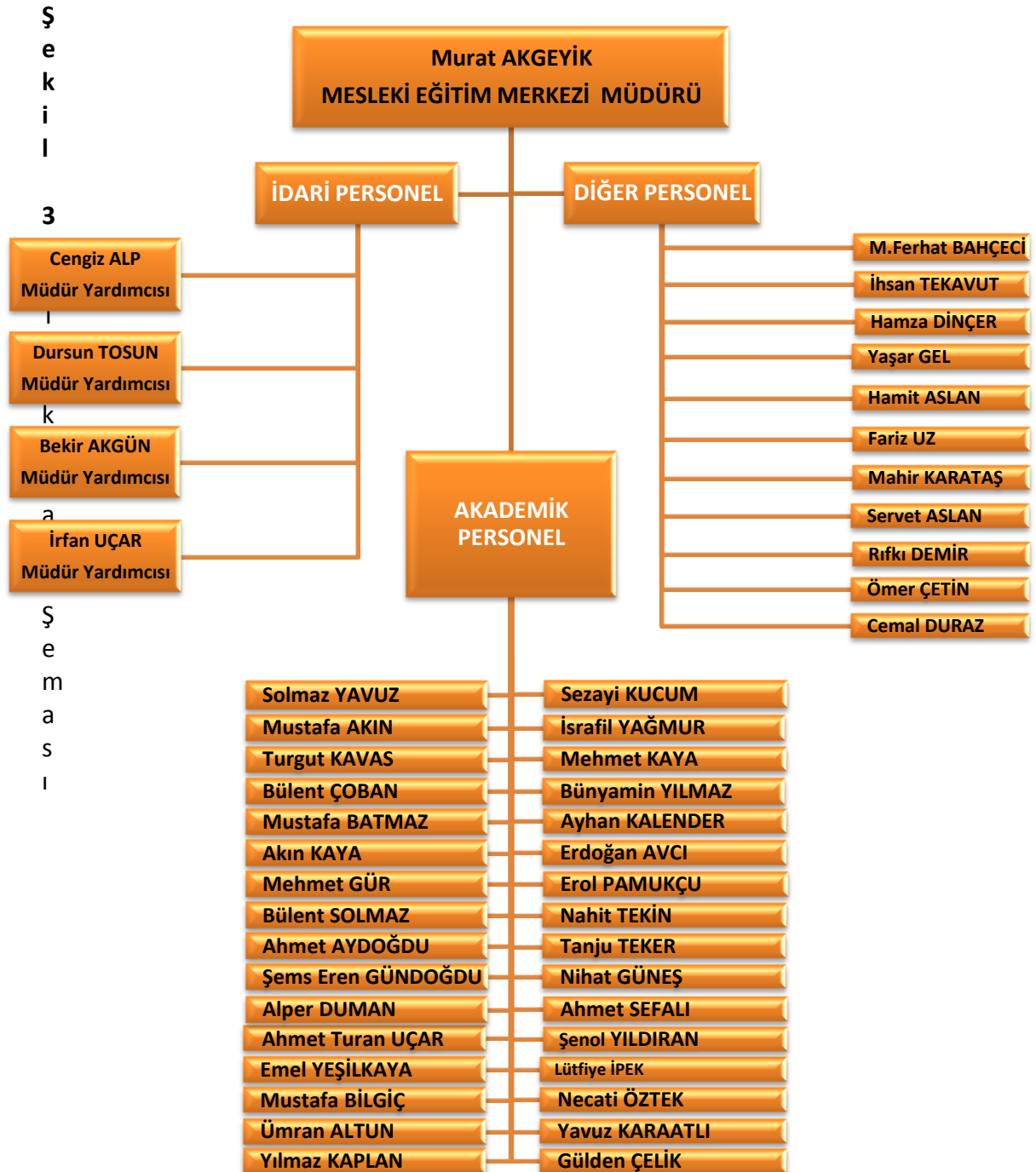
Bu bölümde kurum içi ve kurum dışı analizine ilişkin bilgiler yer almaktadır.

### Kurum İçi Analiz

Kurum içi analiz bölümünde, müdürlüğümüze ait genel istatistiki bilgiler, eğitim öğretimde temel istatistiki bilgiler yer almaktadır.

### Müdürlüğümüze Ait Genel İstatistikler

Bu bölümde müdürlüğümüze ait genel istatistiki bilgiler yer almaktadır. Organizasyon şeması, kurullar ve komisyonlar tablolarında belirtilmiştir.



Tablo 9’de kurullar ve komisyonlar yer almaktadır.

**Tablo 9:** Kurullar ve Komisyonlar

Kurul / Komisyon Adı	Görevi
Disiplin Kurulu	Yönetmelikteki Görevler
Onur Kurulu	Yönetmelikteki Görevler
Rehberlik Yürütme Kurulu	Yönetmelikteki Görevler
Satın Alma Komisyonu	Yönetmelikteki Görevler
Muayene ve Teslim Alma Komisyonu	Yönetmelikteki Görevler
Hurdaya Ayırma Komisyonu	Yönetmelikteki Görevler
Fiyat Tespit Komisyonu	Yönetmelikteki Görevler
Denklik İşlemleri Komisyonu	Yönetmelikteki Görevler
Okul Aile Birliği Yönetim Kurulu	Yönetmelikteki Görevler
Arşiv Komisyonu	Yönetmelikteki Görevler
Demirbaş Sayım Komisyonu	Yönetmelikteki Görevler
Kalite Kontrol Komisyonu	Yönetmelikteki Görevler

### Eğitim Öğretimde Temel İstatistikler

Eğitim Öğretimde Temel İstatistikler 2014-2015 Eğitim ve Öğretim Yılı MEİS bilgileri ve ilgili şubelerden alınan bilgiler doğrultusundan hazırlanmıştır.

**Tablo 11:** Elazığ Meslekî Eğitim Müdürlüğü Personel Durumu

GÖREV ÜNVANI	TOPLAM
Müdür	1
Müdür Yardımcısı	4
Öğretmen	3
Tekniker	2
Usta Öğretici	2
Memur	1
Hizmetli	5
Geçici İşçi	4



**Tablo 12:** Elazığ Meslekî Eğitim Müdürlüğü Öğrenci Durumu

MESLEKİ EĞİTİM MERKEZİ MÜDÜRLÜĞÜ  
2015 ŞUBAT AYINDAN İTİBAREN BRANŞLARA GÖRE ÖĞRENCİ SAYILARIDIR

ANA MESLEK DALLARI	SIRA NO	MESLEK DALLARI	Şub.15		1. SINIFLAR		2. SINIFLAR		3. SINIFLAR		TOPLAM
			E	K	E	K	E	K	E	K	
AHŞAP TEKNOLOJİSİ	1	AHŞAP DOĞRAMA İMALATI	1		1						2
	2	MOBİLYA İMALATI	1		13		6		5		25
		<b>TOPLAM</b>	<b>2</b>	<b>0</b>	<b>14</b>	<b>0</b>	<b>6</b>	<b>0</b>	<b>5</b>	<b>0</b>	<b>27</b>
DÖŞEMECİLİK	1	OTO DÖŞEMECİLİĞİ	1								1
	2	MOBİLYA DÖŞEMECİLİĞİ	1		1						2
		<b>TOPLAM</b>	<b>2</b>	<b>0</b>	<b>1</b>	<b>0</b>	<b>0</b>	<b>0</b>	<b>0</b>	<b>0</b>	<b>3</b>
BİLİŞİM TEKNOLOJİSİ	4	BİLGİSAYAR TEKNİK SERVİSİ									0
		<b>TOPLAM</b>	<b>0</b>	<b>0</b>	<b>0</b>	<b>0</b>	<b>0</b>	<b>0</b>	<b>0</b>	<b>0</b>	<b>0</b>
ELEKTRİK ELEKTRONİK TEKNOLOJİSİ	5	BOBİNAJCIKLIK					1		1		2
	6	ELEKTRİK TES.PANO VE MONTÖRLÜĞÜ	11		14		3		4		32
	7	YÜKSEK GERİLİM SİSTEMLERİ	2								2
	8	ELEKTRİK EV ALETLER. TEK.SERVİSİ	3		9		6				18
		ELEKTROMEKANİK TAŞIYICILAR BAK. VE ONR.	1								1
	9	GÖRÜNTÜ VE SES SİSTEMLERİ			2				1		3
	<b>TOPLAM</b>	<b>17</b>	<b>0</b>	<b>25</b>	<b>0</b>	<b>10</b>	<b>0</b>	<b>6</b>	<b>0</b>	<b>58</b>	
FOTOĞRAFCILIK	9	FOTOĞRAFCILIK	1				1				2
		<b>TOPLAM</b>	<b>1</b>				<b>1</b>				<b>2</b>
GIYİM ÜRETİM TEKNOLOJİSİ	10	KADIN TERZİLİĞİ							1		1
	11	ERKEK TERZİLİĞİ		1	3		1		1		6
		<b>TOPLAM</b>	<b>0</b>	<b>1</b>	<b>3</b>	<b>0</b>	<b>1</b>	<b>0</b>	<b>1</b>	<b>1</b>	<b>7</b>
GÜZELLİK VE SAÇ BAKIMI	13	GÜZELLİK HİZMETLERİ					1				1
	14	BERBERLİK	12		32		25		5		74
	15	KUAFÖRLÜK	2	17	1	15	3	36	3	32	109
		<b>TOPLAM</b>	<b>14</b>	<b>17</b>	<b>33</b>	<b>15</b>	<b>28</b>	<b>37</b>	<b>8</b>	<b>32</b>	<b>184</b>
İNŞAAT TEKNOLOJİSİ	17	PVC DOĞRAMA İMALAT VE MOTAJI			2		4				6
		<b>TOPLAM</b>			<b>2</b>		<b>6</b>				<b>6</b>
MAKİNA İMALATI	18	BİLGİSAYAR MAKİNA İMALATI İŞLEMLERİ(CNC)			2		2				4
	19	MERMER İŞLEME	15								15
	20	MAKİNA BAKIM VE ONARIM	1				2				3
		<b>TOPLAM</b>	<b>16</b>	<b>0</b>	<b>2</b>	<b>0</b>	<b>4</b>	<b>0</b>	<b>0</b>	<b>0</b>	<b>22</b>
MATBAACILIK	21	MATBAACILIK (BASKI ÖNCESİ)									0
	22	MATBAACILIK (BASKI)									0
		<b>TOPLAM</b>									<b>0</b>
METAL TEKNOLOJİSİ	23	KAYNAKÇILIK	2		6		2		4		14
	24	TARIM ALET VE MAKİNALARI BAKIM ONARIMI							1		1
	25	SAÇ İŞLERİ	1		9		2				12
		METAL DOĞRAMA	1								1

	26	ÇELİK KONSTRÜKSİYON						2		2	
		<b>TOPLAM</b>	<b>4</b>	<b>0</b>	<b>15</b>	<b>0</b>	<b>4</b>	<b>0</b>	<b>7</b>	<b>0</b>	<b>30</b>
MOTORLU ARAÇLAR TEKNOLOJİSİ	27	OTOMOTİV BOYACILIĞI	4		3		1				8
	28	OTOMOTİV ELEKTRİKÇİLİĞİ			2		2		4		8
	29	OTOMOTİV ELEKTROMEKANİKLERLİĞİ			1						1
	30	OTOMOTİV GÖVDECİLİĞİ	1		2		1		3		7
	31	OTOMOTİV MEKANİKLERLİĞİ	11		5		12		7		35
	32	OTOMOTİV MOTOR YENİLEŞTİRME					2		1		3
		MOTORSİKLET TAMİRCİLİĞİ	1								1
	33	ÖN DÜZEN AYARCIĞI VE LASTİKÇİLİK	1		1				4		6
	34	İŞ MAKİNALARI BAKIM ONARIMCILIĞI					1				1
		<b>TOPLAM</b>	<b>18</b>	<b>0</b>	<b>14</b>	<b>0</b>	<b>19</b>	<b>0</b>	<b>19</b>	<b>0</b>	<b>70</b>
REKLAM TABELACILIĞI		REKLAM TABELACILIĞI									0
		<b>TOPLAM</b>	<b>0</b>	<b>0</b>	<b>0</b>	<b>0</b>	<b>0</b>	<b>0</b>	<b>0</b>	<b>0</b>	<b>0</b>
PAZARLAMA VE PERAKENDE		GİYİM VE GİYİM AKS.SATIŞ ELEMANLIĞI	1								1
	36	ŞARKÜTERİ BAKKAL SATIŞ ELEMANLIĞI									0
	37	KANTİN İŞLETMECİLİĞİ	11	10				1	4		26
		<b>TOPLAM</b>	<b>12</b>	<b>10</b>	<b>0</b>	<b>0</b>	<b>0</b>	<b>1</b>	<b>4</b>	<b>0</b>	<b>27</b>
BAHÇECİLİK	39	ÇİÇEK DÜZENLEMECİLİĞİ									0
		<b>TOPLAM</b>									0
TESİSAT TEKNOLOJİSİ	40	ISITMA VE DOĞALGAZ İÇ TESİSATÇILIĞI	12		1		1		1		15
	41	ISITMA VE SIHHİ TESİSATÇILIĞI	1		1		2		1		5
	42	KALORİFERCİLİK					1				1
		<b>TOPLAM</b>	<b>13</b>	<b>0</b>	<b>2</b>	<b>0</b>	<b>4</b>	<b>0</b>	<b>2</b>	<b>0</b>	<b>21</b>
YİYECEK VE İÇECEK HİZMETLERİ	43	AŞÇILIK	9	2	9	2	3		6	1	32
	44	FIRINCILIK	1				4		1		6
	45	ET VE ETÜRÜNLERİ İŞLETMECİLİĞİ	2		1						3
		SERVİS ELEMANLIĞI	3								3
	46	PASTA TATLI VE ŞEKERLEMECİLİĞİ	1				1				2
		<b>TOPLAM</b>	<b>16</b>	<b>2</b>	<b>10</b>	<b>2</b>	<b>8</b>	<b>0</b>	<b>7</b>	<b>1</b>	<b>46</b>
SOĞUTMA İKLİMLENDİRME	47	SOĞUTMA İKLİMLENDİRME	7				1				8
		<b>TOPLAM</b>	<b>7</b>		<b>0</b>		<b>1</b>				<b>8</b>
KUYUMCULUK	48	TAKI İMALATI (KIY.MET.VE TAŞ İŞLEMECİLİĞİ)			1						1
		<b>TOPLAM</b>			<b>1</b>						<b>1</b>
GEMİ İMALATI	49	TEKNE VE YAT YAPIMI									0
		<b>TOPLAM</b>									<b>0</b>
<b>TOPLAM</b>											<b>512</b>

**Tablo 13:** Elazığ Mesleki Eğitim Müdürlüğü Kurs ve Kursiyer Durumu

İL/İLÇE ELAZIĞ MESLEKİ EĞİTİM MERKEZİ												
DÖNEMİ	KURSUN ADI	AÇILAN KURS	KURSİYER SAYISI			BELGE ALAN KURSİYER SAYISI			KURSUUN TOPLAM MALİYETİ	KİŞİ BAŞINA DÜŞEN GİDER		
			KADIN	ERKEK	TOPLAM	KADIN	ERKEK	TOPLAM				
2011 - 2012 (1 EYLÜL 2011 - 31 AĞUSTOS 2012)	I. KADEME OKUMA-YAZMA											
	DIĞER YÖNTEMLERLE OKUMA YAZMA											
	MESLEKİ TEKNİK KURSLAR	14	43	353	396	40	338	378	15.456	40		
2012 - 2013 (1 EYLÜL 2012 - 31 AĞUSTOS 2013)	5- MESLEKİ TEKNİK KURSLAR ,protokolle açılan	2		30	30		30	30	8.921	297		
	SOSYAL VE KÜLTÜREL KURSLAR											
	I. KADEME OKUMA-YAZMA											
2013 - 2014 (1 EYLÜL 2013- 01 ağustos 31 2014)	II. KADEME OKUMA-YAZMA											
	DIĞER YÖNTEMLERLE OKUMA YAZMA											
	MESLEKİ TEKNİK KURSLAR	52	441	1431	1872	420	1192	1612	8.613,04	0,187		
SOSYAL VE KÜLTÜREL KURSLAR												
DÖNEMİ	KURSUN ADI	AÇILAN KURS	AÇILAN KURS	KURSİYER SAYISI			BELGE ALAN KURSİYER SAYISI			KURSUUN TOPLAM MALİYETİ	HEM TARAFINDA GÖNEN KURS YERİ KİRA BEDELİ	
				KADIN	ERKEK	TOPLAM	KADIN	ERKEK	TOPLAM			
2014-20145 (1 EYLÜL -01 MAYIS 31 2015)	I. KADEME OKUMA-YAZMA	II. KADEME OKUMA-YAZMA	DIĞER YÖNTEMLERLE OKUMA YAZMA	57	310	1307	1617	299	1257	1556	2.450,00	0,63
				MESLEKİ TEKNİK KURSLAR								
SOSYAL VE KÜLTÜREL KURSLAR												
NOT:KURSU BİTEREN ÖĞRENCİLERİMİZİN %90 MESLEKLERİNDE ÇALIŞMAKTADIR.												
NOT:												
1- Geçmiş yıllara ait bilgiler Excel formatı bozmadan bilgiler mutlaka işlenecek,												
2- Kurs toplam maliyeti ile Halk Eğitim Merkezleri tarafından kiralanmış kurs yeri kira bedellerinde belirtilerek,												
3-2014-2015 Öğretim yılı bilgileri ay sonu baz alınarak doldurulup, takip eden ayın												
ilk haftası İl Millî Eğitim Müdürlüğüne gönderilecektir.												
4-Protokolle Yapılan kurslarda Bütün giderler İşletme tarafından karşılanmıştır.Elazığ Şeker Fabrikasıyla protokol yapılmıştır												
5-Protokolle Yapılan kurslarda Bütün giderler İşletme tarafından karşılanmıştır.Elazığ İŞ KUR İLE protokol yapılmıştır												
6-Protokolle Yapılan kurslarda Bütün giderler İşletme tarafından karşılanmıştır.Elazığ Organize Sanayi Bölge Müdürlüğü ile protokol												
7-Protokolle Yapılan kurslarda Bütün giderler İşletme tarafından karşılanmıştır.Fıazığ FSNMAF VF SANATKARLAR ODASI İLE protokol												
02.06.2015												
Murat AKGEYİK												
Kayıtlarımıza Uygundur												

## KURUM DIŐI ANALİZ GÜÇLÜ YÖNLER, ZAYIF YÖNLER, FIRSATLAR VE TEHDİTLER

### KURUMUN GÜÇLÜ YÖNLERİ

- Mesleki Eğitim Merkezi Müdürlüğü'nün bina, fizik ortam ve donanımın iyi olması.
- Kurumumuzun mali kaynaklarının orta düzeyde olması.
- İstekli Kurum çalışanların olması.
- Kurumun kamuda iyi bir imaja sahip olması.
- Veli-okul işbirliği.
- Okul-çevre ilişkisinin güçlü olması.
- Mesleki Eğitim Merkezi Müdürlüğü'nün çalışanlarının işini iyi yapması.
- Kurumumuzun tam gün tam yıl kapsamında çalışması.
- Kurumumuzun iki ayrı Bilişim Teknolojileri laboratuvarının olması.
- Kurumumuzun çok ziyaret edilen, donanımlı, geniş bilgi içerikli ve güncel bir web sayfasının olması.
- Kurumumuzun hedef kitlesinin büyüklüğü.

### KURUMUN ZAYIF YÖNLERİ

- Sosyal-kültürel ve sportif faaliyetlere katılımında zaman yetersizliği,
- Sosyal, kültürel ve sportif faaliyetlere katılımın az olması,
- Kurumun fiziki ortam yönü ile orta düzeyde imkânlara sahip olması,
- Okulun spor tesislerinin yetersizliği,
- Öğrencilerimizin özgüvenlerinin az olması,
- Çalışanların ve hedef kitlenin değişmelere ilgilerin az olması,
- İnsan kaynaklarının sosyal kültürel faaliyetlere gereken önemi vermemesi,
- Sanayide çalışanlarının ve iş sahiplerinin arasında işbirliğinin az olması,
- Atölyelerin donanım yönüyle sanayinin gerisinde kalmış olması, sanayi ve iş kollarında daha gelişmiş aletlerin varlığı ve buna karşın kurumda ise bu konuda geride olması,
- Sınıf ve bölüm açmak için öğrenci sayılarının yüksek tutulması,
- Kurumda çalışan yönetici, öğretmen ve personele yönelik hizmet içi imkânlar az olması,

## FIRSATLAR

- İlimizde Fırat Üniversitesinin donanımlı bir üniversite olması,
- İlimizde sağlık kuruluşların kaliteli hizmet sunmaları,
- İlimizin bölgesinde huzur adası olması,
- İlimizin teşvik yasası kapsamında olması,
- İlimizde her mesleğe yönelik yeteri düzeyde iş yerlerin oluşu
- Sanayi ve Ticaret odasının etkin olması,
- İlimizin ulaşım yönüyle iyi düzeyde olması, çevre ile bağlantı yolları, demir yol bağlantısı ve hava yolları bağlantılarının iyi olması,
- İlimizin iklimsel olarak bölgesinde elverişli bir iklime sahip olması,
- İlimizin tarihi ve turistik olarak Harput gibi bir varlığa sahip olması,
- İlimizin üç tarafı göllerle kaplı olması ve yarım bir ada olması,
- Sivil toplum örgütlerin kuruma ilgilerin iyi olması,
- Esnaf ve sanatkârlar odaları birliğinin etkin olması,
- İlimizde her mesleğin özelliğine uygun yetişmiş ustaların varlığı,
- İlimizde sanayi kuruluşlarının orta düzeyde varlığı
- İlimizde yeteri düzeyde meslek eğitim veren orta öğretim okulların olması.
- Kamu kuruluşlarının okula destek olması, hayırsever destekleri,
- Fırat Üniversitesi'nin çeşitli projelerinde okula destek olması,
- İlimizdeki sanayi ve iş kollarında çalışan insanların sürekli kurumla iletişimde olmaları,
- İlimizde mesleki eğitim merkezi müdürlüğü olarak tek aktif kurum olması.,
- Odalar, birlikler, sivil toplum örgütlerin kuruma destekleri

## **TEHDİTLER**

- Her geçen gün çırak ve kalfa sayıları azalmaktadır,
- İnsanımızın mesleki eğitim merkezini tercih etmede isteksizliği
- Çalışanların proje hazırlama konusunda az denilecek düzeyde ilgili olması,
- Görsel ve yazılı basının eğitim çağındaki çocuklar üzerindeki olumsuz etkileri (Bazı programlarıyla, Çalışan çocukların konusunu verirken çırak öğrencilerin arasındaki ayrımı yapmadan vermesi insanımızda kafa karışıklığı yaratmaktadır.).
- Her meslek alan ve dalında yeteri düzeyde çırak ve kalfaların kayıt yaptırmamaları,
- Çırak öğrencilerin nitelik ve nicelik olarak istenilen düzeyde olmamaları,
- Sivil toplum örgütlerin proje hazırlama konusunda yetersiz olması,
- İlköğretim Okullarında yönlendirme ve yöneltme çalışmalarının yetersizliği.

## **F. EĞİTİM VE ÖĞRETİM SİSTEMİNİN SORUN VE GELİŞİM ALANLARI**

Paydaş analizi, kurum içi ve dışı analiz sonucunda Müdürlüğün faaliyetlerine ilişkin gelişim ve sorun alanları tespit edilmiştir. Belirlenen gelişim ve sorun alanları üç tema altında gruplandırılarak plan mimarisinin oluşturulmasında temel alınmıştır.

### **Müdürlüğümüzün Gelişim ve Sorun Alanları;**

- Eğitim ve Öğretime Erişimde 6,**
- Eğitim ve Öğretimde Kalitede 4 ,**
- Kurumsal Kapasitede 6 ,**

olmak üzere toplam 16 sorun/gelişim alanı tespit edilmiştir.

**Tablo 14:** Eğitim ve Öğretim Sisteminin Sorun ve Gelişim Alanları

Eğitim ve Öğretim Sisteminin Sorun ve Gelişim Alanları		
Eğitim ve Öğretime Erişim	Eğitim ve Öğretimde Kalite	Kurumsal Kapasite
<ul style="list-style-type: none"><li>✓ Ortaokul ve ailede yönlendirme eksikliği</li><li>✓ Aile ve işletme arasındaki diyalog eksikliği</li><li>✓ Teorik Eğitim devamsızlık sorunu</li><li>✓ Kurumumuzun ilde tek olması nedeniyle ilçelerdeki öğrencilerin erişim sorunu</li><li>✓ Kurumumuzun tüm çabalarımıza rağmen toplum tarafından işlevinin bilinmemesi</li><li>✓ Yeterince Mesleki kurs açılmaması</li></ul>	<ul style="list-style-type: none"><li>✓ Uygulama eksikliği</li><li>✓ Yaygın eğitimi destekleme ve yetiştirme kurslarına başvuru azlığı</li><li>✓ Elektronik ders içeriklerinin olmaması</li><li>✓ Eğitimde ve öğretim süreçlerinde bilgi ve iletişim teknolojilerinin kullanımı</li></ul>	<ul style="list-style-type: none"><li>✓ Çalışanların ödüllendirilmesi ve motivasyon</li><li>✓ İnsan kaynağının genel ve mesleki yeterliklerinin geliştirilmesi</li><li>✓ Alternatif finansman kaynaklarının artırılması</li><li>✓ Uluslararası fonların etkin kullanımı</li><li>✓ Okul ve kurumların fiziki kapasitesi</li><li>✓ Okul ve kurumların sosyal, kültürel, sanatsal ve sportif faaliyet alanlarının yetersizliği</li></ul>

## G. STRATEJİK PLAN MİMARİSİ

### 1. Eğitim ve Öğretime Erişim

#### Eğitim ve Öğretime Katılım ve Tamamlama

- Ortaokul ve ailede yönlendirme eksikliği
- Teorik Eğitim devamsızlık sorunu
- Hayat boyu öğrenmeye katılımı yetersizlik ve Yeterince Mesleki kurs açılmaması
- Kurumumuzun tüm çabalarımıza rağmen toplum tarafından işlevinin bilinmemesi

### 2. Eğitim ve Öğretimde Kalite

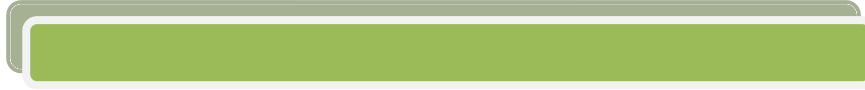
- Uygulama eksikliği
- Yaygın eğitimi destekleme ve yetiştirme kurslarına başvuru azlığı
- Elektronik ders içeriklerinin olmaması
- Eğitimde ve öğretim süreçlerinde bilgi ve iletişim teknolojilerinin kullanımı

### 3. Kurumsal Kapasite

- Çalışanların ödüllendirilmesi ve motivasyon
- İnsan kaynağının genel ve mesleki yeterliklerinin geliştirilmesi
- Alternatif finansman kaynaklarının artırılması
- Uluslararası fonların etkin kullanımı
- Okul ve kurumların fiziki kapasitesi
- Okul ve kurumların sosyal, kültürel, sanatsal ve sportif faaliyet alanlarının yetersizliği



# ÜÇÜNCÜ BÖLÜM



## GELECEĞE YÖNELİM

Geleceğe yönelim bölümünde misyon, vizyon ve temel değerler ile stratejik amaçlar, stratejik hedefler, performans göstergeleri ve tedbirler yer almaktadır.

## A. MİSYON, VİZYON VE TEMEL DEĞERLER

### MİSYON

Biz; Türk Milli Eğitiminin genel ve özel amaçları doğrultusunda;

Milli Eğitimin ilklerine uygun olarak eğitim öğretimi gerçekleştirmek, kurumumuzda kamu ve özel sektörün ihtiyaç duyduğu alanlarında kurslar düzenlemek kendi başına iş yapabilecek, nitelikli iş gücü yetiştirmek ve bununla beraber sosyal, kültürel kurslar açmak ilköğretim sonrası çıraklara eğitim vermek;

Atatürk ilke ve inkılaplarına bağlı, bayrağını, devletini, ailesini ve çevresini seven bireyler yetiştirmek; kendisinin ve çevresinin bilgi ve kültür seviyesini yükseltecek kapasitede gelişimini sağlamak;

Kendine ve topluma ve faydalı, geleceğe güvenle bakan ahlaklı, olumlu düşünen, hayata hazır, ülkesini uygar, bilimsel, sosyal ve kültürel yönden dünyanın seçkin ülkeler seviyesine getirecek zeki ve dinamik bireyler yetiştirmek;

Mesleki olarak yeterli, verimli, çalışkan, teknolojiyi takip edebilecek ve kullanabilecek çağın gerektirdiği bilgi ve beceriye sahip dünya standartlarında ticari sektöre hizmet verebilecek kalfa, usta ve usta öğreticiler yetiştirmek;

Mesleki eğitim merkezleri arasında cazibe merkezi oluşturabilmek, kurumumuzun yetiştirmiş olduğu çırak öğrencilere mesleki ve insani özelliklerle iş dünyasında aranan ve vazgeçilmeyen ara teknik eleman özelliği kazandırmak için VARIZ...!

### VİZYON

Elazığ Mesleki Eğitim merkezi olarak tüm bireylere 21.yüzyılın gelişen ihtiyaçlarına cevap verebilecek bilgi, beceri ve davranışları kazandırmak, onları ilgi ve istekleri doğrultusunda ekonomik, toplumsal ve kültürel gelişmelerini sağlamak, çeşitli süre ve düzeylerde düşünen, araştıran, kendine güvenen ve sorumluluk sahibi kişiler yetiştirerek toplumun yaşam kalitesini yükseltmek için varız.

İSTİYORUZ Kİ ; 21.Yüzyıl dünya ile bütünleşmiş her alanda uluslar arası standartlara ulaşmış, yenilikleri takip eden ve eğitimi ile anılan bir kurum olalım.

İSTİYORUZ Kİ; Kurumumuz da herkes daha iyiye ulaşmak için çalışsın.

İSTİYORUZ Kİ; Kurumumuzda çalışanlar yapılması gerekenlerin en iyisini yaparken kendilerinden emin olsun.

İSTİYORUZ Kİ; Her çırak öğrenci, kalfa ve ustaların yeteneklerinden sonuna kadar yararlanalım

ve her başarıyı olabildiğince yükseltelim.

İSTİYORUZ Kİ; İş hayatında başarılı aranılan, çevresi ile sağlıklı ilişkiler kurabilen elemanlar yetiştirelim.

İSTİYORUZ Kİ; Çıracak öğrenci, kalfa ve ustalarımızı beceri ve yetenekleri doğrultusunda her mesleğe hem de yüksek öğretime yada hayata ve iş alanlarına hazırlayalım.

İSTİYORUZ Kİ; Kurumda verilen meslek eğitimini iş ve hizmet hayatının gerektirdiği koşullarda geliştirelim.

İSTİYORUZ Kİ; Başarıların değerlendirilmesinde toplam kalite yöntemini dikkate alan model geliştirerek kaynak kullanımında etkinlik ve verimlilik sağlayalım.

İSTİYORUZ Kİ; Kurumumuzda hem öğretmenler hem de öğrenciler biri birlerinin öğrenmesini ve birbirlerinin gelişimine yardımcı olsun ve bunun gerekliliğine inansınlar.

İSTİYORUZ Kİ; Kurumumuzda çıracak öğrenci, kalfa ve ustalara öğrenme için her türlü fırsatın verildiği herkes tarafından bilinsin.

#### TEMEL DEĞERLER

- Her yerde ve her zaman eğitim esastır.
- Tüm eğitim faaliyetlerimizde millî ve manevi değerlerimizi temel kabul ederiz.
- Kültürel gelişimi sağlamak ve geleceğe aktarmayı öncelikli vazife sayarız.
- Verimli, etkin ve kaliteli hizmet amacımızdır.
- Hizmet üretiminde şeffaflık ve güvenilirlik esastır.
- Planlı çalışır ve gerçekçi hareket ederiz.
- Bilgiyi paylaşmayı esas alırız.
- Dünyadaki ve ülkemizdeki gelişmeleri takip ederiz.
- Teknolojik gelişmeleri izler ve kuruma adapte ederiz.
- Ülkemiz ve ilimizin geleceğine önem verir, kendimizi sorumlu hissederiz.
- Kurum içi ve kurum dışı iletişim kanallarının açık tutulmasını esas alırız.
- Çalışanlarımıza ve hizmetten yararlananlara saygı duyar, onların memnuniyetini esas alırız.
- Geniş katılımlı ekip çalışmasını tercih ederiz.
- Problemin bir parçası olma yerine, çözümün parçası olmasına odaklanıriz.
- İyileştirme için sürekli önlem alırız.

## B. STRATEJİK PLAN GENEL TABLOSU

### Stratejik Amaç 1

Nitelikli ara insan gücünün eğitim ve öğretime kurumumuzda veya işyeri uygun olanlar için kendi işyerlerinde erişmesini sağlamak.

#### Stratejik Hedef 1.1

Organize sanayi, küçük sanayi, kobi ve tüm işletmelerin ilgili Mesleki kurslarına veya kalfalık,ustalık ve usta öğreticilik eğitimlerine katılımlarını sağlamak.

### Stratejik Amaç 2

İlimizdeki 33 alan 270 dalda bütün çalışanlara piyasaya uygun ve yeni teknolojiler çerçevesinde bilgi, beceri, tutum ve davranışın kazandırılması ile girişimci, nitelikli, yenilikçi, yaratıcı, öz güven ve sorumluluk sahibi sağlıklı, mutlu ve iş kazalarından uzak iş gücünün yetişmesine imkân sağlamak.

#### Stratejik Hedef 2.1

Bütün kurslarımızda İş Sağlığı ve Güvenliği konusunda kursiyerleri bilgilendirmek. İlgili mevzuat ve yönetmelikleri duyurmak.

#### Stratejik Hedef 2.2

Yeni teknolojik gelişmelere uygun olarak her alanda Mesleki kurslar düzenlemek.

### Stratejik Amaç 3

Personel ve fiziki ortamı en iyi kullanabilecek şekilde kurumsal yapıyı tesis etmek.

#### Stratejik Hedef 3.1

Müdürlüğümüz hizmetlerinin etkin sunumunu sağlamak üzere her meslek dalına uygun olarak uzman eğitimcilerden oluşan personel havuzu oluşturmak.

#### Stratejik Hedef 3.2

Kurum standartlarına uygun eğitim ortamlarını tesis etmek, edilemiyorsa uygun imkanlara sahip işyeri ile ortaklaşa etkin, verimli bir Eğitim ortamı oluşturmak.

## C. STRATEJİK AMAÇ, HEDEF VE TEDBİRLER

### 4- EĞİTİM VE ÖĞRETİME ERİŞİM

#### Stratejik Amaç 1

Nitelikli ara insan gücünün eğitim ve öğretime kurumumuzda veya işyeri uygun olanlar için kendi işyerlerinde erişmesini sağlamak.

#### Stratejik Hedef 1.1.

Organize sanayi, küçük sanayi, kobi ve tüm işletmelerin ilgili Mesleki kurslarına veya kalfalık, ustalık ve usta öğreticilik eğitimlerine katılımlarını sağlamak.

**Tablo 15:** Yıllara göre kurs ve kursiyer sayısı

No	Performans Göstergeleri	Önceki Yıllar			Hedef
		2012	2013	2014	2019
1.1.1.	Açılan Kurs Sayısı	16	21	52	250
1.1.2.	Bayan Kursiyer Sayısı	43	48	441	1000
1.1.3.	Bay Kursiyer Sayısı	383	500	1431	2500
1.1.4.	Belge Alan Bayan Kursiyer Sayısı	40	44	420	950
1.1.5.	Belge Alan Bay Kursiyer Sayısı	368	485	1192	2425
1.1.6.	Çıraklık eğitimine kayıtlı bay öğrenci sayısı			377	600
1.1.7.	Çıraklık eğitimine kayıtlı bayan öğrenci sayısı			135	250

Bu hedefin gerçekleşmesi ile her meslek dalında devam eden, çalışan ve meslek kurslarına katılan sayısının artması beklenmektedir.

### Tedbirler

No	Tedbir	Ana Sorumlu	Diğer Sorumlu Birimler
1.	Organize sanayi, küçük sanayi, kobi ve tüm işletmelerin meslek kurslarına katılımlarını arttırmak için afiş, broşür desteği ile kurum ve kurs tanıtımlarını arttırmak.	Kurum personeli	
2.	İlimizdeki ortaokulları ziyaret ederek iş hayatına yönelecek olan öğrencilerin kurumumuza yönlendirilmesini sağlayarak çırak öğrenci sayısını arttırmak.	Kurum personeli	İl MEM
3.	Yaz okul-sanayi işbirliği geliştirme faaliyetleri çerçevesinde kalfalık belgesi alanları ustalık eğitimine kaydetmek.	Kurum personeli	
4.	Yaz okul-sanayi işbirliği geliştirme faaliyetleri çerçevesinde ustalık belgesi alanları usta öğreticilik eğitimine kaydetmek.	Kurum personeli	

**Tablo 16:** Stratejik Hedef 1.1 tedbirler tablosu

## 5- EĞİTİM-ÖĞRETİMDE KALİTE

### Stratejik Amaç 2

İlimizdeki 33 alan 270 dalda bütün çalışanlara piyasaya uygun ve yeni teknolojiler çerçevesinde bilgi, beceri, tutum ve davranışın kazandırılması ile girişimci, nitelikli, yenilikçi, yaratıcı, öz güven ve sorumluluk sahibi sağlıklı, mutlu ve iş kazalarından uzak iş gücünün yetişmesine imkân sağlamak.

### Stratejik Hedef 2.1

Bütün kurslarımızda İş Sağlığı ve Güvenliği konusunda kursiyerleri bilgilendirmek. İlgili mevzuat ve yönetmelikleri duyurmak.

Hedefin gerçekleştirilmesi ile ilimizde dolayısıyla ülkemizdeki iş kazalarının önüne geçilmesi ve iş gücünün daha verimli kullanılabileceği düşünülmektedir.

### **Tedbirler**

No	Tedbir	Ana Sorumlu	Diğer Sorumlu Birimler
5	Çıraklık eğitiminde İş Sağlığı ve Güvenliği konusunda video ve tüm ortamlardan faydalanarak iş kazalarını önlemek	Kurum Personeli	
6	Ustalık eğitiminde İş Sağlığı ve Güvenliği konusunda iş alanlarında uygulamalı birebir gösterim, video ve tüm ortamlardan faydalanarak iş kazalarını önlemek	Kurum Personeli	
7	Tehlikeli ve çok tehlikeli işlerde İş Sağlığı ve İş güvenliği dersleri ile iş kazalarını önlemek.	Kurum Personeli	

**Tablo 17:** Stratejik Hedef 2.1 tedbirler tablosu

### Stratejik Hedef 2.2

Yeni teknolojik gelişmelere uygun olarak her alanda Mesleki kurslar düzenlemek.

### **Tedbirler**

No	Tedbir	Ana Sorumlu	Diğer Sorumlu Birimler
8	Yapılan başvurular çerçevesinde, ayrıca ilimiz iş dünyasının ihtiyacına göre kurslar açmak.	İdari Personel	İŞKUR, Esnaf ve Sanatkar Odaları, KOBİLER

**Tablo 18:** Stratejik Hedef 2.2 tedbirler tablosu

## 6- KURUMSAL KAPASİTE

### Stratejik Amaç 3

Personel ve fiziki ortamı en iyi kullanabilecek şekilde kurumsal yapıyı tesis etmek.

#### Stratejik Hedef 3.1

Müdürlüğümüz hizmetlerinin etkin sunumunu sağlamak üzere her meslek dalına uygun olarak uzman eğitimcilerden oluşan personel havuzu oluşturmak.

#### Tedbirler

No	Tedbir	Ana Sorumlu	Diğer Sorumlu Birimler
9	Açılan ve açılma potansiyeli yüksek olan kursların ön tespitini yapıp, kurslar açılmadan önce eğitim yetenek ve materyallerine sahip uzman, tecrübeli personel tespitini sağlamak ve Eğitim materyellerini hazırlamak	İdari Personel	Esnaf ve Sanatkar Odaları

#### Stratejik Hedef 3.2

Kurum standartlarına uygun eğitim ortamlarını tesis etmek, edilemiyorsa uygun imkanlara sahip işyeri ile ortaklaşa etkin, verimli bir eğitim ortamı oluşturmak.

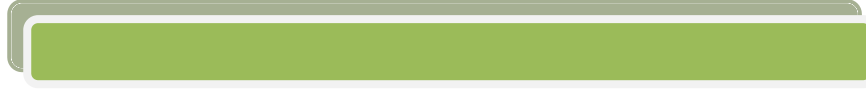
#### Tedbirler

No	Tedbir	Ana Sorumlu	Diğer Sorumlu Birimler
10	Mesleki kurslarda kullanılması gereken makine, ekipman, alet ve temrinlik malzeme temini için MEB'a ödenek talebinde bulunma	İdari Personel	
11	Mesleki kurslarda kullanılması gereken makine, ekipman, alet ve temrinlik malzeme temini için okul-aile birliği imkanlarını kullanma	İdari Personel	
12	Kendi kaynaklarımızla atölye ve makine ihtiyacının karşılanmaması durumunda diğer devlet kurumları ile protokol yaparak onların imkanının kullanılması veya özel işyerlerinin imkanlarının uygun şartlarda kullanılmasını sağlamak.	İdari Personel	Resmi kurumlar ve özel işyerleri

**Tablo 19:** Stratejik Hedef 3.2 tedbirler tablosu



# DÖRDÜNCÜ BÖLÜM



## MALİYETLENDİRME

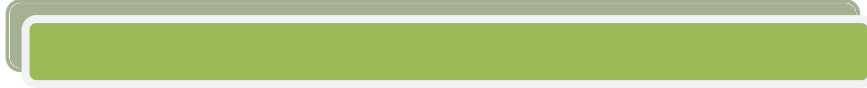
**Tablo 20:** Elazığ Mesleki Eğitim Merkezi Müdürlüğü 2015-2019 Stratejik Planı Tahmini Toplam Kaynak İhtiyacı

YILLAR	2015	2016	2017	2018	2019	TOPLAM
Ödenek Miktarı	100.000	120.000	145.000	170.000	200.000	735.000

**Tablo 21:** 2015-2019 Dönemi Tahmini Maliyet Tablosu

Amaç ve Hedefler	Maliyet (TL)
Stratejik Hedef 1.1	25.000
<b>Stratejik Amaç 1</b>	25.000
Stratejik Hedef 2.1	125.000
Stratejik Hedef 2.2	75.000
<b>Stratejik Amaç 2</b>	200.000
Stratejik Hedef 3.1	80.000
Stratejik Hedef 3.2	430.000
<b>Stratejik Amaç 3</b>	510.000
<b>Toplamı Maliyet</b>	735.000

# BEŞİNCİ BÖLÜM



## İZLEME ve DEĞERLENDİRME

Mesleki Eğitim Merkezi Müdürlüğü stratejik planın uygulanmasının sistematik olarak takip edilmesi ve raporların tutulması izleme sürecini oluşturmaktadır. Uygulama sonuçlarının amaç ve hedeflere kıyasla ölçülmesi amaç ve hedeflerin tutarlılık ve uygunluğunun analiz edilmesi ve değerlendirme süreci ifa etmektedir.

Mesleki Eğitim Merkezi Müdürlüğümüzün stratejik planın onaylanmasıyla birlikte izleme ve değerlendirme sürecinde kendiliğinden başlamış olacaktır.

İlerleyen süreçte stratejik planda yer alan stratejik amaç ve hedeflere ulaşmak için yürütülecek çalışmalar belli periyotlarda izlenilecektir.

Stratejik izleme ve değerlendirme kurulu oluşturulacaktır. Bu ekibin izleme ve değerlendirmeleri stratejik planda yazılı ekiplerce dikkate alınacaktır.

İzleme performans değerlerine göre yapılacaktır. İzleme ekibi gerekli raporlarını yazılı tutacak ve ekiplere bildirecektir.

Performans göstergelerinin ölçümü ve değerlendirmeye ait olduğu yıl içinde yapılan faaliyetlerin stratejik planda önceden belirlenen amaç ve hedeflere ne derece ulaşıldığı ve ulaşılmadığına bakılacaktır.

Stratejik planda aksama varsa tespiti yapılacaktır. Sapma varsa düzeltilmesi için önlem alınacaktır.

Stratejik planlamada en önemli safha çalışma ekiplerinin dikkat etmesi gereken hassasiyetleri göstermesidir. Bu durum gereken süreç olarak görüşülüp ve değerlendirilir.

PERFORMANS GÖSTERGESİ İZLEME FORMU						
Performans Göstergesi No						
Tema Adı						
Stratejik Amaç						
Performans Göstergesinin Adı						
Performans Göstergesi Sahibi						
Ölçüm Sıklığı					Ölçü Birimi : %	
	2015	2016	2017	2018	2019	
Hedef						
Gerçekleşen						
% Sapma						
2015						
	Şubat		Temmuz		Yıl Ortalama	
Hedef						
Gerçekleşen						
% Sapma						
HEDEFTEN SAPMA ANALİZİ						
İYİLEŞTİRME ÖNERİSİ						

**Tablo 22:** Performans Göstergesi İzleme Formu

Tablo 23: Stratejiler ve Tedbirler Tablosu

TEMA	STRATEJİK AMAÇ	STRATEJİK HEDEF	N O	STRATEJİLER/TEDBİRLER	ANA SORUMLU	DİĞER SORUMLU BİRİMLER
TEMA 1 EĞİTİM VE ÖĞRETİM EĞİTİM	Stratejik Amaç 1 Nitelikli ara insan gücünün eğitim ve öğretime kurumumuzda veya işyeri uygun olanlar için kendi işyerlerinde erişmesini sağlamak.	Stratejik Hedef 1.1 Organize sanayi, küçük sanayi, kobi ve tüm işletmelerin ilgili Mesleki kurslarına veya kalfalık, ustalık ve usta öğreticilik eğitimlerine katılımlarını sağlamak.	1.	Organize sanayi, küçük sanayi, kobi ve tüm işletmelerin meslek kurslarına katılımlarını arttırmak için afiş, broşür desteği ile kurum ve kurs tanıtımlarını arttırmak.	Kurum personeli	
			2.	İlimizdeki ortaokulları ziyaret ederek iş hayatına yönelecek olan öğrencilerin kurumumuza yönlendirilmesini sağlayarak çırak öğrenci sayısını arttırmak.	Kurum personeli	İL MEM
			3.	Yaz okul-sanayi işbirliği geliştirme faaliyetleri çerçevesinde kalfalık belgesi alanları ustalık eğitime kaydetmek.	Kurum personeli	
			4.	Yaz okul-sanayi işbirliği geliştirme faaliyetleri çerçevesinde ustalık belgesi alanları usta öğreticilik eğitime kaydetmek.	Kurum personeli	

TEMA	STRATEJİK AMAÇ	STRATEJİK HEDEF	N O	STRATEJİLER/TEDBİRLER	ANA SORUMLU	DİĞER SORUMLU BİRİMLER
TEMA 2 EĞİTİM VE ÖĞRETİM KALİTE	Stratejik Amac 2 İlimizdeki 33 alan 270 daldaki bütün çalışanlara piyasaya uygun ve yeni teknolojiler çerçevesinde bilgi, beceri, tutum ve davranışın kazandırılması ile girişimci, nitelikli, yaratıcı, öz güven ve sorumluluk sahibi sağlıklı, mutlu ve iş kazalarından uzak iş gücünün yetiştirilmesine imkân sağlanacak	Stratejik Hedef 2.1 Bütün kurslarımızda İş Sağlığı ve Güvenliği konusunda kursiyerleri bilgilendirmek. İlgili mevzuat ve yönetmelikleri duyurmak.	5	Çıraklık eğitiminde İş Sağlığı ve Güvenliği konusunda video ve tüm ortamlardan faydalanarak iş kazalarını önlemek	Kurum Personeli	
			6	Ustalık eğitiminde İş Sağlığı ve Güvenliği konusunda iş alanlarında uygulamalı birebir gösterim, video ve tüm ortamlardan faydalanarak iş kazalarını önlemek	Kurum Personeli	
			7	Tehlikeli ve çok tehlikeli işlerde İş sağlığı ve İş güvenliği dersleri ile iş kazalarını önlemek.	Kurum Personeli	

TEMA	STRATEJİK AMAÇ	STRATEJİK HEDEF	N O	STRATEJİLER/TEDBİRLER	ANA SORUMLU	DİĞER SORUMLU BİRİMLER
<b>TEMA 2</b> EĞİTİM VE ÖĞRETİM KALİTE	<b>Stratejik Amaç 2</b> İlimizdeki 33 alan 270 daldaki bütün çalışanlara piyasaya uygun ve yeni teknolojiler çerçevesinde bilgi, beceri, tutum ve davranışın kazandırılması ile girişimci, nitelikli, yenilikçi, yaratıcı, öz güven ve sorumluluk sahibi sağlıklı, mutlu ve iş kazalarından uzak iş gücünün yetiştirilmesine imkân sağlamak.	<b>Stratejik Hedef 2.2</b> Yeni teknolojik gelişmelere uygun olarak her alanda Mesleki kurslar düzenlemek.	8	Yapılan başvurular çerçevesinde, ayrıca ilimiz iş dünyasının ihtiyacına göre kurslar açmak.	İdari Personel	İŞKUR, Esnaf ve Sanatkar Odalrı, KOBİLER



TEMA	STRATEJİK AMAÇ	STRATEJİK HEDEF	N O	STRATEJİLER/TEDBİRLER	ANA SORUMLU	DİĞER SORUMLU BİRİMLER
<b>TEMA 3</b> EĞİTİM VE ÖĞRETİM KAPASİTE	<b>Stratejik Amaç 3</b> Personel ve fiziki ortamı en iyi kullanabilecek şekilde kurumsal yapıyı tesis etmek.	<b>Stratejik Hedef 3.1</b> Müdürlüğümüz hizmetlerinin etkin sunumunu sağlamak üzere her meslek dalına uygun olarak uzman eğitimcilerden oluşan personel havuzu oluşturmak.	9	Açılan ve açılma potansiyeli yüksek olan kursların ön tespitini yapıp, kurslar açılmadan önce eğitim yetenek ve materyallerine sahip uzman, tecrübeli personel tespitini sağlamak ve Eğitim materyellerini hazırlamak	İdari Personel	Esnaf ve Sanatkar Odaları

TEMA	STRATEJİK AMAÇ	STRATEJİK HEDEF	NO	STRATEJİLER/TEDBİRLER	ANA SORUMLU	DİĞER SORUMLU BİRİMLER
<b>TEMA 3</b> EĞİTİM VE ÖĞRETİM KAPASİTE	<b>Stratejik Amaç 3</b> Personel ve fiziki ortamı en iyi kullanabilecek şekilde kurumsal yapıyı tesis etmek.	<b>Stratejik Hedef 3.2</b> Kurum standartlarına uygun eğitim ortamlarını tesis etmek, edilemiyorsa uygun imkanlara sahip işyeri ile ortaklaşa etkin, verimli bir eğitim ortamı oluşturmak.	10	Mesleki kurslarda kullanılması gereken makine, ekipman, alet ve temrinlik malzeme temini için MEB'a ödenek talebinde bulunma	İdari Personel	
			11	Mesleki kurslarda kullanılması gereken makine, ekipman, alet ve temrinlik malzeme temini için okul-aile birliği imkanlarını kullanma	İdari Personel	
			12	Kendi kaynaklarımızla atölye ve makine ihtiyacının karşılanmaması durumunda diğer devlet kurumları ile protokol yaparak onların imkanının kullanılması veya özel işyerlerinin imkanlarının uygun şartlarda kullanılmasını sağlamak.	İdari Personel	Resmi kurumlar ve özel işyerleri